

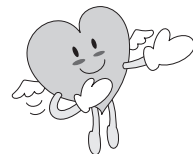
熊本善銀だより

第22号

発行所

社団法人 熊本善意銀行

〒860-8506
熊本市世安町172
熊本日日新聞社本館2F
電話(096)361-3371
FAX(096)372-8719
ホームページ
<http://kumamoto-zengin.com/>



平成23年度予算総会を開催

郷土に根ざした社会福祉サービスを



あいさつをする伊豆英一会長

熊本善意銀行は平成23年3月29日、熊本市世安町の熊本日日新聞社で平成23年度の予算総会を開催、予算案と事業計画案を承認しました。会員ら88人(委任状含む)が出席しました。

伊豆英一善意銀行会長のあいさつのもと、津留健一事務局長が一般、特別会計の予算案と事業計画案の説明を行い、原案通り承認されました。

また、熊日の異動に伴い、丸野真司編集局長を新理事に選任しました。

特別会計と一般会計を合わせた23年度の予算総額は5400万円。前年度予算比77%で、

1598万円下回りました。これは昨年、大口預託の繰り越しがあったため、小口の預託は件

数、金額とも微増です。23年度もさらに厳しい状況が続くものと考えられますが、熊本善意銀行では、郷土に根ざした社会福祉サービスの取り組みを温かい心を持って続けていきます。

事業計画の自主事業では、「百歳到達者へのお祝い贈呈」、「県青年海外協力隊への郷土紙送付」は好評のため、これまで通り続けます。また、「小・中学校への車いす贈呈」、「社会問題化しているホームレスへの支援」、「地域のボランティアを広げる運動」なども継続して行います。「高校生の就学助成」の5年間と、「小規模作業所の助成」の3年間で予定年数を経過したため、見送りとなりました。

払い戻し申請に基づく助成事業は、「障がい者福祉」、「児童福祉」、「災害見舞い」などを行っています。状況に応じて柔軟に対応していきたいと考えています。

平成22年度

感謝状贈呈式



表彰者の皆さん

今村武範、大渡栄、グランメゾン純、茶道裏千家淡交会熊本支部、熊本県ボールルームダンス協会、東京エレクトロン九州(株)、早川徹、九州ラーメン党、瑞鷹(株)、竹財邦子、吉田穂積、菊陽さくら会、ボランティアグループ和会

熊本善意銀行の平成22年度感謝状贈呈式が平成23年5月18日、熊本市世安町の熊本日日新聞社で行われました。長年にわたり、預託を続けるなどした8団体、5個人に感謝状が贈られました。

善銀の酒井欽司専務理事のあいさつの後、一人一人に感謝状を手渡ししました。

これまでに歌や踊りなどを209回預託してきたボランティアグループ和会(熊本市植木町)の千本文子さん(59)が「多くの人と一緒に楽しんでいきたいと始めました。和の気持ちを忘れずにこれからも頑張っていきたいと思います」と、感謝の言葉を述べました。

善銀には平成22年度664件、計1150万4641円の預託金、671件の物品、1133件のボランティアが寄せられました。

熊本善意銀行の事業は、会員のみならず、会費収入のほか、多岐の方々の温かい善意の預託により推進されています。金銭預託には、一般的な現金預託のほか、香典返しやイベントなどの益金での預託も含まれます。

平成22年1月1日から12月31日までの預託を紹介します。

金銭預託

金銭預託

【熊本市】

▽(有)阿波屋▽熊本県商工会議所連合会アクサ生命▽桑本裕子▽桑本かつ代▽飯田貴彦▽熊本市河内商工会女性部▽武蔵未来の会▽大石ハツエ▽木下タカ子▽(株)損保ジャパンJ-ISA熊本支部▽住友生命保険相互会社熊本支社▽肥後おもと会▽通宝海苔グループゴルフ愛好会S.F会▽益己工務店▽大和ハウス工業(株)レディース会▽水口明子▽新産住拓(株)▽熊本県教職員組合▽白山校区第二町内自治会▽松岡ひさし▽緒方文

香 知生▽熊本でれつとウルトラマラソンクラブ▽平野かよ子▽尾方リク▽古上哲也▽(有)大通物流▽(株)オーロラユニオン▽吉田紀生▽ルーテル学院幼稚園一同▽tokyolaramenkyoko▽熊本フリーマーケットクラブ▽香雲堂吟詠会総本部▽プルデンシャル生命保険(株)熊本支社▽寺本銀子▽極楽とんぼの会▽(株)熊本放送▽郷宏俊▽秋津グループ▽(株)熊本トヨベツトサービス▽野村裕清▽熊本県高等学校定時制通信制文化大会▽熊本旧車会▽中野一▽和の会▽九州旅客鉄道(株)熊本支社▽今村武範▽坂東流 三継会▽熊本県吟詠協会▽上田茂▽(株)ヤクルト本社熊本工場▽松本益美▽中野富士子▽寿司秀▽清田テル子▽叶美知代▽高宗すみえ▽米倉美鈴▽桜ヶ丘保育園▽ポランティアグループ和会▽田中信夫▽ポランティア坊さん(橋本敏明)▽甲斐典子▽白鷗書道会▽木村屋酒店▽松本光司▽宮村晴美▽熊日昭和42年同期会一同▽酒井セツ子▽Peer to Peer▽新産住宅グループ(株)すまい工房▽託麻組仏教婦人会▽泉が丘3町

内賢人会▽茶道裏千家淡交会熊本支部▽坂田和夫▽末広ケサヨ▽熊本県ガールスカウト第2団▽熊本市社交ダンス教室協同組合▽九州巨人軍愛好会▽熊日チャリティー色紙展▽九州電保労青年委員会熊本支部▽第二桜ヶ丘保育園▽中村有里奈・晃希▽大塚ノリエ▽九州電設(株)▽日本おもと協同会熊本支部▽木村哲夫▽全国座長大会▽斉藤照美▽上野嘉仁▽鹿子木昭生▽高本満子▽池田小学校昭和32年卒業生一同▽山口達也▽熊本県民謡民舞協会▽中山斉▽坂本恭子▽田上笑子▽林豊子▽村上さとみ▽(株)山一▽熊本大同青果(株)▽土屋英子▽熊本日野自動車(株)親和会▽熊本県Aコープチェーン▽幸治の米▽佐田ケイ子▽エース電化▽田中斉▽告坂久子▽中尾晃▽(株)大漉商店▽熊本三菱自動車販売(株)▽加藤神社子供会▽熊本市薬剤師会▽坂田喜一郎▽熊本県公立学校退職教頭会▽外尾サチコ▽早川徹▽堀実可▽辻ツミ▽辻亀美子▽辻尚美▽ミズモトキミアキ▽宮田萌夏・蓮▽匿名4件

▽北里孝雄▽森本久太郎▽井上映美子▽日本キリスト教団八代教会▽八代東高等学校▽吉村美恵子▽徳田里美▽匿名1件

【荒尾市】
▽藤扇会▽(株)九州トリックス従業員一同▽牧嶋宣代▽橋本修作

【合志市】
▽木庭綾子▽熊日須屋販売センター▽東京エレクトロン九州(株)

【山鹿市】
▽来民三区ボランティアグループおおいちよう▽蒲島桂子▽出田聡明▽松田春子

【玉名市】
▽東洋子▽藤扇城北福祉会▽まっおクリニックス職員一同▽玉名市ボランティア連絡協議会▽前村国昭▽原有美子

【菊池市】
▽中央ゴルフ(株)▽菊池ライオネスクラブOG会▽日本和装学園熊本中央本校▽西岡浩吉▽有働夏代

宇城市立三角幼稚園▽大浜涼子

【阿蘇市】
▽スーパーマーケットみやはら一の宮店▽乙姫小学校児童会▽米野卯市▽(有)クリニングのレインボー▽民宿赤水▽(有)みやはら 内牧店

【人吉市】
▽市野昭光▽厚地洋一

【天草市】
▽横田カヲル▽若松茂▽肥前明子▽

【上益城郡】
▽ネジ研究会▽三浦保夫▽熊本民踊会▽大石高義▽熊日益城販売センター▽川野ナカエ▽川野豊記▽位古竜生▽竜野保育園職員一同▽甲佐中学校33会▽大岩昇▽Yシヨップうちやま

【菊池郡】
▽坂田勝▽グランメゾン純▽川野ミキ子▽高木孝暁▽吉本セツ子▽野田茅子▽相星良一▽林博次

【阿蘇郡】
▽南郷谷整形外科職員・患者一同▽小国養護学校▽竹下信行

【八代郡】
▽ポランティアハウス華やか▽山口キヨミ▽田河トシ子他熊日宮原販売店従業員一同▽宮原新聞販売所▽好文木

【玉名郡】
▽玉東町グラウンドゴルフ協会

【球磨郡】
▽立石明

【東京郡】
▽(有)池田模型▽(株)西陣成田論士

【愛知県】
▽前村孝一

【福岡県】
▽熊本信愛女学院昭和33卒業科同窓会有志一同

【福岡市】
▽津堀雅彰・怜美・美沙

【宮崎県】
▽葵・野草の会

【熊本市】
▽植田スエノ▽古場春子▽告坂房生・千恵子▽富田和子▽平野紀子▽合志英典

【上天草市】
▽水野トシ子

【天草市】
▽金子保

香典返し

香典返しの預託は、善意銀行へご相談ください。亡くなられた方のお名前・喪主のお名前などをお尋ねします。お礼状の発送を希望される方は、名簿を整理してお持ちください。枚数に応じて経費を頂きますが、宛名書きをして投函します。

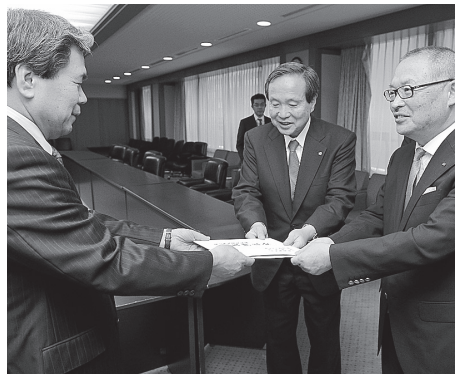
善意の10億円 被災地へ

熊日、RKK、善意銀行の「救援金」

「県民のみならず、熊本の思いを被災地に届けてください」と要望。浦島知事は「熊本の一致団結した強い気持ちを感じる。その善意にこたえるため、スピード感を持って対応します」と応じました。

伊豆社長と浅山社長は「県民のみならず、熊本の思いを被災地に届けてください」と要望。浦島知事は「熊本の一致団結した強い気持ちを感じる。その善意にこたえるため、スピード感を持って対応します」と応じました。

熊本日日新聞社、RKK熊本放送、熊本善意銀行が呼び掛けている「東日本大震災救援金」が10億円を超えました。平成23年4月14日、伊豆英一熊日社長と浅山弘康RKK社長が県庁を訪ね、日本赤十字社県支部長の浦島郁夫知事に「県民預託金」として10億円の目録を手渡ししました。



浦島郁夫知事に10億円の目録を渡す伊豆英一熊日社長（中央）と浅山弘康RKK社長（右）

社会に恩返し…：金銭預託35年

熊本市の告坂さん、全国表彰



告坂久子さん 平成22年7月、全国34の善意銀行でつくる全国善意銀行連絡協議会（本部・中日新聞社内）の2010年度預託者表彰に、県内から、35年以上預託を続けている熊本市尾ノ上の告坂久子さんが選ばれ、表彰されました。表彰式は7月16日、名古屋市の中日新聞社であり、久子さんの親族が代理出席されました。

告坂さんは、夫で故人の兼義さんと老齢年金の受給が始まった1974年5月から、「少しでも社会に恩返しをしたい」と熊本善意銀行に預託を開始。年金支給日に約3千円、夫婦の誕生日などにも「ごちそうを食べたつもりで」5千〜1万円程度を、それぞれ預託してきました。2004年5月に兼義さんが亡くなった後も告坂さんが継続。35年間で164回、約70万円を預託されています。「今も元気で、携帯電話の使い方を練習中」という告坂さんは、「少しばかりの預託で表彰を受けるのは恐縮ですが、健康で預託を続けることができるのは幸せ」と話しています。

預託者表彰は善意銀行の事業推進に功績があった個人・団体が対象。今回は告坂さんを含め全国で5個人・11団体が表彰されています。



全国善意銀行連絡協議会の表彰状

白鷺書道会が30万円を預託

平成22年5月27日、全国各地の書道家が会員となつている白鷺書道会（本部熊本市・中村天香会長）が4月に50回目となる書道展を開催したことを記念し、30万円を熊本善意銀行に預託しました。熊日本社を訪れた中村会長は、津留健一事務局長に30万円を手渡し「社会の役に立つように使ってください」と述べました。



預託金を手渡す中村会長（左）

節目の年に100万円預託

熊本市の大漕商店

熊本市平成の包装資材会社・大漕商店の大漕栄会長が平成22年9月17日、熊日本社を訪れ、熊本善意銀行に100万円を預託しました。昭和26年に包装用縄の納入事業を立ち上げた同社は平成23年で創立60周年。大漕会長が9

住友生命熊本支社がチャリティ益金を預託



住友生命の全国縦断チャリティコンサート会場風景

住友生命保険相互会社熊本支社（熊本市花畑町）の甲斐隆支社長と林田圭司営業担当部長が平成22年10月4日、熊本善意銀行を訪れ、津留健一事務局長に20万円の目録を手渡ししました。預託は今回で14回目。甲斐支社長は「全国縦断チャリティコンサートを開催し、今回が25年目を迎えました。熊本では10月1日に県立劇場コンサートホールで1235名の入場があり、その益金を熊本善意銀行とカンボジアの学校援助に折半しました」と述べました。



預託金100万円を伊豆会長に手渡す大漕栄会長（右）

〈現金預託の方法〉

直接、善意銀行へお持ちになるか、熊日の支社および総支局・販売センターへお預けください。現金書留でも受け付けます。また、振り込みで寄付される場合は、11ページに記載しているいずれかの口座へお願いいたします。電話でご連絡いただければ、専用の振り込み用紙をお送り致します。

行を訪れ、津留健一事務局長に20万円の目録を手渡ししました。預託は今回で14回目。甲斐支社長は「全国縦断チャリティコンサートを開催し、今回が25年目を迎えました。熊本では10月1日に県立劇場コンサートホールで1235名の入場があり、その益金を熊本善意銀行とカンボジアの学校援助に折半しました」と述べました。

創立40周年記念事業の一環として始まった募金箱預託は、熊日販売センターの協力を得て県内一円のコンビニ、病院、飲食店、金融機関など多くの人々の目に触れやすい場所に募金箱を置き、善意の寄付を募っています。

ご協力いただいた店舗や熊日販売センターに感謝申し上げます。

募金箱預託

〈募金箱の設置方法〉

お店や職場などに設置をしてもいいと思われる方はお申し出ください。熊日販売センターを通じてお送りします。

販売センターから設置をお願いした募金箱は、各地域のボランティア活動や公民館の設備など福祉活動のために使われます。箱の交換も販売センターが行います。

募金箱1

善意銀行直轄分

【熊本市】

- ▽阿波屋募金箱▽何外科
- ▽眼科医院▽後藤内科ク
- ▽リニック▽お菓子の香梅
- ▽佐土原店▽田吾作鶴屋店
- ▽八起堂▽こむらさき上
- ▽通中央店▽ホテルキャッ
- ▽スル▽熊日社員食堂▽熊
- ▽本善意銀行すばいす・フ
- ▽リマフリマ▽熊日販売局
- ▽焼肉の熊一▽熊日本館
- ▽2階募金箱▽南九州コカ
- ▽コーラ・ボトリング(株)熊
- ▽本南営業所

募金箱2

熊日販売店取扱分

【熊本市】

- ▽幸庵▽ハローグリーン
- ▽エプリー健康店▽平家
- ▽寿司▽熊日世安販売セン
- ▽ター▽手もみ整骨院▽リ
- ▽ゾートキッチンエリライ
- ▽熊日健軍販売センター
- ▽くまもと成仁病院▽レ
- ▽ストランおいしんぼ▽t
- ▽okyoラーメンkyo
- ▽ko募金箱▽かわ専▽井
- ▽商店▽あやの里▽熊日熊
- ▽本北販売センター▽小笠
- ▽原写真館▽メガネのヨネ
- ▽ザワ健康店▽たけや▽秋
- ▽津レックタウンクリニッ
- ▽ク▽熊日託麻東販売セン
- ▽ター▽居酒屋だん▽居酒屋

屋亀山中▽里本商店

- ▽肥後銀行植木支店▽熊
- ▽本第一信用金庫 植木支
- ▽店▽植木町役場▽フォト
- ▽クリエーション▽熊日植
- ▽木販売センター▽熊日植
- ▽木北販売センター▽オー
- ▽ボン・マルシェ▽行徳製
- ▽パン工場▽熊本トヨベッ
- ▽ト新外店▽本庄内科▽肥
- ▽後銀行健軍支店▽田島商
- ▽店▽BIG BEEF
- ▽かどや酒店▽神園山荘
- ▽藤川医院▽中華料理ハ
- ▽ルピン▽肥後銀行北部町
- ▽支店▽火の国ハイッ▽Y
- ▽ショップ白石酒店▽熊日
- ▽川尻販売センター▽坂本
- ▽クリーニング店▽熊日京
- ▽塚販売センター▽モント
- ▽レ▽川野病院▽喫茶遊快
- ▽▽エムロードDD健軍S
- ▽S▽おたる港総本店▽平
- ▽野商店▽富士矢ストア
- ▽▽(株)サンフード・イワナ
- ▽ガ▽炉ばた肥後ちゃぼ▽
- ▽モンマートとみなが▽穴
- ▽見米酒店▽山脇歯科医院
- ▽【八代市】
- ▽▽ベルハウス竜峰店▽熊
- ▽日八代南販売センター▽
- ▽十篠石油(株)▽ファミリ
- ▽マートFC八代高下西町
- ▽店▽森川商店▽米村スト
- ▽ア▽千丁あぐり館▽美湯
- ▽菜館▽堺商店▽ラーメン
- ▽王▽八代五中昭和34年卒
- ▽同窓会出席者一同

【宇城市】

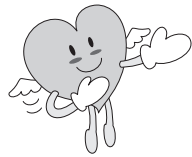
- ▽デイリーヤマザキ松
- ▽橋インター店▽小川町商
- ▽工会▽土屋医院▽(有)栗崎
- ▽自動車▽リカー&フーズ
- ▽うえむら▽(有)サンリバー
- ▽▽アグリパーク豊野▽豊
- ▽野郵便局
- ▽【宇土市】
- ▽熊日宇土中央販売セン
- ▽ター▽JA熊本宇城 網
- ▽田出張所▽宇土シティ専
- ▽門店▽加納商店▽熊日宇
- ▽土北販売センター▽芥
- ▽川商店▽熊日宇土西販
- ▽売センター▽中尾総業▽
- ▽ショップピングセンターピ
- ▽ア▽瀬戸口酒店
- ▽【合志市】
- ▽中華料理 獅子王▽熊
- ▽日武蔵台販売センター
- ▽▽花だいこん▽肥後銀行
- ▽須屋支店▽ゆたか美容室
- ▽▽コンビニエンスストア
- ▽あらい▽(有)誠和商事
- ▽【山鹿市】
- ▽熊日来民販売センター
- ▽▽熊日山鹿北部販売セン
- ▽ター
- ▽【玉名市】
- ▽金のわらじ▽瓢箪▽熊
- ▽本中央信用金庫 玉名支
- ▽店▽熊本石油玉名営業所
- ▽▽藤扇城北福祉会▽肥後
- ▽銀行玉名駅前支店
- ▽【荒尾市】
- ▽一休
- ▽【上天草市】

【天草市】

- ▽熊日松島販売センター
- ▽▽ファミリーマート松
- ▽島町店▽伊藤典子▽ウイ
- ▽ングOYANOAMA
- ▽KUSA▽US. MAR
- ▽T 田中酒店▽ヤマザキ
- ▽デイリーストア天草大矢
- ▽野店
- ▽【天草市】
- ▽コンビニファイト▽レ
- ▽ストランハニー▽ファミ
- ▽リーマート本渡北店▽熊
- ▽日鳥子販売センター▽博
- ▽多鳥骨鶏ラーメン
- ▽【上益城郡】
- ▽熊日益城販売センター
- ▽▽東熊本病院▽高遊原カ
- ▽ントリークラブ▽木山整
- ▽骨院▽熊日嘉島販売セ
- ▽ンター▽山地医院▽香田
- ▽整形外科医院▽嘉島郵便
- ▽局▽道の駅虹の通潤館▽
- ▽ファミリーマート矢部店
- ▽▽鮎ノ瀬交流館▽清和物
- ▽産館四季のふるさと▽A
- ▽コープ清和店▽JA上益
- ▽城清和支所▽山都町商工
- ▽会清和支所▽清和郵便局
- ▽▽国民宿舎通潤山荘
- ▽【玉名郡】
- ▽熊日菊水販売センター
- ▽▽スーパードキ屋▽菊水ロ
- ▽マン館▽ファミリーマ
- ▽ト菊水瀬川店
- ▽【阿蘇郡】
- ▽河津酒造▽グラウンド
- ▽チャンピオンゴルフクラ
- ▽ブ▽肥後カントリークラ

【下益城郡】

- ▽スーパードキありさ中央店
- ▽【菊池郡】
- ▽中村製粉▽(株)エイリ
- ▽▽熊日大津北販売セン
- ▽ター▽とら八▽(有)文洋堂
- ▽味の天津屋▽熊日大津
- ▽南販売センター
- ▽【球磨郡】
- ▽東病院▽犬童内科胃腸
- ▽科医院▽ファミリーマ
- ▽トサンロード免田店▽熊
- ▽日免田販売センター▽A
- ▽コープ中球磨店▽ファッ
- ▽ションスポットあんず▽
- ▽(有)まるいち▽道の駅錦・
- ▽農産物直売所くらんど市
- ▽▽市房堂▽にしき歯科医
- ▽院▽ボンクール▽(株)ゆめ
- ▽マート 多良木店▽横山
- ▽医院▽宮原医院▽大使館
- ▽【八代郡】
- ▽氷川町商工会▽ボラン
- ▽ティアハウス華やか▽出
- ▽あい市場▽JAかあちゃ
- ▽ん市場



ボランティア預託は一般的なボランティアのほか、マジックや演芸、ダンスなど自分の特技を披露していただくこともあります。

〈ボランティアの方法〉

最初にボランティア登録をしていただきます。

所定の用紙(ホームページからもダウンロードできます)にご記入のうえ善意銀行へお送りください。

りください。

施設や老人会などから希望がありましたら、善意銀行が仲介しまして日時などを連絡します。

登録後、独自にボランティア活動をされた場合は、電話かFAXで善意銀行への連絡をお願いします。

ボランティア預託



ボランティア預託

- ▽藤扇城北福祉会▽ボランティア坊さん(橋本敏明)▽菊踊会▽菊陽さくら会▽(株)吉本商事▽リリーファンサンブルキャラバン▽宇土市鶴城カルテック▽芝原登美子▽由友会▽熊本奇術クラブ▽林房子▽明日香会▽理容いそ▽ブールドル雅子&Piero▽フーちゃんとおごひげのおじさん▽ボランティア歌舞団ひまわり会▽松尾南海▽匿名(上通り)▽松岡進吾▽タレント&タラント▽山部美郷▽かしま太鼓▽ログス腹話術研究会 熊本支部
- ▽丸野一枝▽九州電保労青年委員会熊本支部

視覚障害者に

点訳新聞発行

熊本教科書点訳会

点字ボランティアグループの熊本教科書点訳会(松崎悟代表)は平成22年1月から視覚障害者を対象にした点訳新聞を無料発行しています。

熊本日新聞の「新生面」と福祉関連の記事などを点訳し、B5判用紙に印刷。家族にも読んでもらおうと活字も併

ボランティア活動



相撲甚句やハーモニカでボランティアをする柏原幹治さん

記。1週間分の記事を毎週2回に分けて、個人を含む県内の福祉施設など計約20カ所に郵送しています。経費には九州労働金庫や熊本善意銀行の助成金を充てています。

使う視覚障害者は県内に数百人。多くの人に新聞の文字文化や世相に触れてほしい」と話しています。



点訳新聞を郵便局に出す熊本教科書点訳会の松崎悟代表

善意の舞、訪問500回

藤扇城北福祉会

荒尾・玉名地域の日舞愛好家で作る「藤扇城北福祉会」(高木松代会長、25人)が、熊本善意銀行のボランティア団体として福祉施設の訪問を続けて500回を超えた。平成22年10月25日に玉名市の福祉センターで記念式典を開き、会員はきらびやかな衣装で舞踊

を披露しました。同会は平成16年、同行に登録。月に10〜15回、玉名市や山鹿市などの施設を訪ね、歌と踊りでお年寄りを楽しませていきます。同行への預託も200回になります。式には、同会がこれまで訪れた施設利用者など約150人が出席。高木会長が「世の中のためにと慰問を始め、みなさんのおかげで続けてこられた」とあいさつ。同行の酒井飲司専務理事が「会の活動が善意銀行と地域を支え元気にしている。大変ありがたい」と謝辞を述べました。会員は「紅葉川」「河内おとこ節」など11曲を披露。全員で「幸せなら手をたたこう」を合唱して、同会の善意をねぎらいました。



踊りを披露する藤扇城北福祉会の会員

自社製品や商品、使用済み切手などさまざまなケースがあります。使用済み切手は業者に10kg単位で買い取ってもらい現金化しています。

お寄せいただいた物品は有効性を考慮し、公正な払い出しを心がけています。

平成22年1月1日～12月31日の預託を紹介いたします。

物品預託

〈物品預託の方法〉

まず物品の内容について電話でお尋ねください。

百科事典・中古衣類・使用済みカード・ヘルマーク・プルトップは扱っておりません。

使用済み切手は切手の周囲5ミリくらいを切ってお送りください。

物品預託

【熊本市】

- ▽小代不可思▽廣美智子
- ▽桑本かつ代▽和泉クニヨ
- ▽中川真由美▽花園公民館▽花園市民センター
- ▽(株)損保ジャパンJ-S
- ▽熊本市支部▽熊本市学校給食組合▽住友生命保険相互会社 熊本支社
- ▽(有)拓藤建設▽鍋島小百合
- ▽あきた病院▽フジ化成(株)▽山本園芸▽長尾信子
- ▽(株)内田クレイン工業
- ▽鉄道退職者の会熊本支部
- ▽熊本県茶業協同組合▽大和ハウス工業(株)レ
- ▽ディース会▽森病院有志一同
- ▽消防試験研究センター
- ▽郵退連熊本県連合会
- ▽小児病棟ボランティア
- ▽アたんぼの会▽豊国商事(株)▽(株)豊菱▽神水斎場
- ▽せきれい保育園▽(株)橋口石彫工業▽青空建設(株)
- ▽(株)ウラタ・シビル・コン
- ▽サルタント▽永沼雅章
- ▽三輪美智枝▽(株)日本リ
- ▽ウマチ友の会熊本県支部
- ▽古上哲也▽永浜不動産
- ▽(有)協働社▽オートグ
- ▽(株)西日本支社 熊本
- ▽営業所▽熊日江津販売セ
- ▽ンター▽高橋小学校▽中
- ▽四元優子▽香雲堂吟詠
- ▽会総本部▽(株)熊本緑研▽
- ▽山根せい子▽極楽とんぼ

- の会▽(有)進興建設▽熊本市役所市民課▽熊本市役所保育幼稚園課▽熊本市役所健康福祉政策課▽住友信託銀行熊本支店▽飯塚電機工業(株)▽熊本ハイキングクラブ▽四季野菜居酒屋喜楽里▽ごとう商店▽ホワイト急便出仲間喜楽里営業所▽(財)熊本県学校給食会▽池田健一
- ▽九州システム(株)▽(株)今村石材工業▽安達リエ▽ケイアイコーポレーション
- ▽(株)福島建設▽西山和子
- ▽福島輝美▽小玉幸光
- ▽中野富士子▽(株)興農園
- ▽木下かつ子▽高橋稲荷神社
- ▽明治安田生命熊本支社
- ▽吉田穂積▽熊本県小売酒造組合連合会
- ▽城南町母子会▽永廣道子▽橋田栄子▽熊日植木販売セ
- ▽ンター▽(有)男澤建設▽上田茂▽河上歯科医院▽角田義綱▽(株)宝建設▽酒井
- ▽栄三▽熊本そば名店会
- ▽金坂ミユキ▽(有)ファッシ
- ▽ンマエダ▽南九農産(株)▽
- ▽川柳噴煙吟社▽柳澤晴美
- ▽シルバニア水前寺
- ▽熊本市上下水道局総務課
- ▽熊本テルサフィットネ
- ▽スクラブ▽熊本県地域婦人会連絡協議会▽熊日広
- ▽告局営業企画部▽熊日編
- ▽集局▽トヨタカローラ熊
- ▽本(株)教育推進室▽相良ス

- ミ▽九州電保労青年委員
- 会熊本支部▽原口芳子▽井上透▽有働▽田中光子
- ▽大塚ノリエ▽三協化研
- ▽古賀勝▽金光教川尻教会▽瑞鷹(株)▽小林薬品
- 販売(株)▽(株)キューネット
- ト▽堤化学(株)▽鹿子木昭
- 生▽高比良晃一▽片岡里
- 恵▽(有)上村商事▽坂田千
- 穂▽日赤熊本健康管理セ
- ンター車両課▽中山斉
- 永田会計事務所▽中山勝
- 教▽菊南病院健康管理部
- ▽ジョージ藤島▽(有)増永
- 化工▽保坂裕子▽(株)山一
- ▽(株)熊本丸海▽くるみ幼
- 稚園▽伊良波夏子▽土屋
- 英子▽東海大学熊本校舎
- 教職員一同▽田尻蒼生子
- ▽上妻英子▽田中八重子
- ▽熊本県防水工事業協会
- ▽(有)守建工業▽熊本県農
- 業協同組合中央会▽熊本
- 南千反畑郵便局▽熊本県
- 肢体不自由児協会▽熊本
- 県手をつなぐ育成会▽熊
- 本県母子寡婦福祉連合会
- ▽熊本県身体障害者福祉
- 団体連合会▽熊本県税事
- 務所取税課▽(株)熊日広告
- 社▽開田▽(有)お仏壇の合
- 掌▽熊本小売酒販組合▽
- popmint▽エ
- ス電化▽デイサービス彩
- ▽(株)リユーシヨココーポ
- ▽(株)リユーシヨココーポ
- 熊本▽(有)岡村鉄工所▽荒

- 木商店▽平川美智子▽(株)
- マルシヨク▽郵便局(株)熊
- 本米屋町郵便局▽夢と希
- 望の架け橋▽飛瀬マス子
- ▽熊本城稲荷神社▽竹財
- 邦子▽藤本美恵子▽八尾
- 日進堂▽川崎裕子▽穴見
- 志津子▽(株)オーエープラ
- ンニング▽星山建設工業
- ▽伊勢敬二▽(株)肥後銀行
- 従業員組合青婦人部連絡
- 協議会▽西川重徳▽城南
- 少年柔道クラブ▽熊日情
- 報文化センター▽熊日保
- 安室▽匿名8人

【八代市】

- ▽大江田寿之▽海平輝夫
- ▽久保田海都▽魚津海陸
- 運輸倉庫(株)▽八代シベリ
- ア友の会▽(株)八代綜合合
- 計センター▽遠山宏子▽
- 太陽保育園▽西垣裕美▽
- 徳田里美▽匿名1人

【荒尾市】

- ▽前川哲也▽坂口賢太郎

【人吉市】

- ▽(有)ソーゾーグラフィッ
- クス▽日本生命熊本支社
- 人吉支部▽柳瀬秀則▽小
- 泉昭吾▽尾方功▽甲斐一
- 之▽エビスヤ▽岡本芳一
- ▽熊本県球磨地域振興局
- 福祉課

【合志市】

- ▽堤玲子▽(株)丸平工業
- ▽熊本高等専門学校▽辻産
- 業(株)▽サンシャインワー
- クス▽中嶋秀和▽後藤月

【菊池市】

- ▽中央ゴルフ(株)▽渕上征
- 士▽特別養護老人ホーム
- 清泉▽鶴文子▽愛垣幾
- 代▽(株)レモンガスクまも
- と▽松本きくの

【宇土市】

- ▽明治安田生命宇土営業
- 所▽坂口美恵子▽(株)サン
- ワ▽中川茂子▽西田鉄工
- (株) 管理部▽芹口由紀子
- ▽JA熊本うき・宇土支
- 所青色申告係▽(有)伸光建
- 設▽(株)新菱熊本工場▽(株)
- N T F

【宇城市】

- ▽志垣純子▽(株)アラカワ
- ▽宇城市商工会女性部小
- 川支部▽板井洋子▽熊本
- 鉄構(株)▽(有)てんびん堂
- S・Kカーペンターズ▽
- 絵手紙サークルあじさい
- 会

【山鹿市】

- ▽永田建築▽宮川調査
- ボーリング▽宮川章彦▽
- 木庭涌子▽千代の園酒造
- (株)▽(有)堤商店▽ビル環境
- 熊本(株)▽船津朋子▽竹下
- 弘光▽熊本小笠原工業(株)
- ▽熊日來民販売センター
- ▽山鹿警察署交通課一同
- ▽米村芳雄▽(有)あそしな
- 米穀店▽古家信子▽(株)高
- 喜工業▽サンセットレイ
- ンボー▽匿名1人

【玉名市】

- ▽匿名1人

- ▽松下和徳▽前川康子▽玉名警察署▽藤扇城北福祉会▽玉名市ボランティア連絡協議会▽たいめい苑▽やまだ新建材店▽原有美子▽郵便連荒玉地区会▽中尾商店
- 【阿蘇市】
 - ▽工房阿蘇ものがたり▽藤川つみ子▽自然公園財団阿蘇支部▽有クリーニングのレインボー▽民宿赤水▽松本睦子▽阿蘇温泉病院
- 【上益城郡】
 - ▽有(中)川美装▽益城町役場有志▽大石高義▽竹上春美▽九州ラーメン党▽熊本交通運輸(株)▽井手基ニ▽岩上ヨシ子▽甲佐町役場職員一同▽坂本昭生▽華道洗心流熊本県連合支部
- 【上天草市】
 - ▽姫戸小学校
- 【水俣市】
 - ▽マルヒラ(株)
- 【天草市】
 - ▽横田カナル▽天草PTA連合会▽有アイディ▽宮崎辰男税理士事務所▽天草本渡青年会議所
- 【菊池郡】
 - ▽坂田勝▽熊本県交通安全協会連転免許課▽JA菊陽支所青年部▽熊本県警運転免許センター▽高橋勝洋▽坂本成子▽甲斐

恵利▽木下みどり

【玉名郡】

- ▽宮崎信子▽龍クリーニング長洲店▽島崎英樹▽近延修

【阿蘇郡】

- ▽佐藤典子▽熊日小国販売センター▽小国ウツ

- ▽球磨郡
- ▽球磨郡
- ▽球磨郡

【球磨郡】

- ▽球磨郡
- ▽球磨郡
- ▽球磨郡

【葦北郡】

- ▽葦北郡
- ▽葦北郡

【東京郡】

- ▽東京郡
- ▽東京郡

【川崎市】

- ▽川崎市
- ▽川崎市

【千葉県】

- ▽千葉県
- ▽千葉県

児童福祉向上に生かして

県教職員組合

県教職員組合(東中市子委員長、熊本市九品寺)は平成22年3月4日、リサイクル目的に行った各家庭内の余剰品バザーの益金と県内の小中学校職員室でのカンパ金

100歳祝い日本酒贈呈

千代の園酒造が預託

千代の園酒造(山鹿市、本田雅晴社長)が平成22年9月10日、本年度100歳になるお年寄りの長寿を祝おうと、お祝いの日本酒430本を熊本善意銀行に預託しました。「敬老の日」に合わせて毎年贈っているもの10万1539円を熊本善意銀行に預託した。

益金を持参した東委員長と松崎哲郎書記長は

「善意銀行が県内の社会福祉やボランティア支援の架け橋として長年活動されているので、私たちにも児童福祉向上の一助にしたい」と述べた。



益金を持参した東委員長(左)と松崎哲郎書記長

で、今回で21回

目になります。日本酒は「百歳萬歳」の特注ラベル付きで、1本720ミリリットル入り。熊日販売センターを通じて対象者に贈りました。



千代の園が預託

リンゴ100箱を善銀に預託

スーパー「マルシヨク」(大分市)の紀伊正彦常務らが平成22年12月13日、善意銀行を訪れ、青森産「サンふじ」100箱(1箱40個入り)を預託しました。

同社は店舗を置く地域に貢献しようとして、リンゴが旬を迎えるこの時期に毎年行っています。リンゴは熊日販売センターなどを通じ、県内52



リンゴ100箱を預託する紀伊正彦常務

ゴルフの益金や玩具など預託

中央カントリークラブ

くまもと中央カントリークラブ(菊池市)の藤本賢治支配人が平成22年12月10日、善意銀行を訪れ、現金7万円と、玩具や米など約250点(約50万円相当)を預託しました。

同クラブが8日に開いたチャリティゴルフ大会の益金と協賛企業からの寄贈品など。玩具などは、善銀を通じて、熊本市近郊の児童養護施設10カ所に贈られました。



目録を渡す藤本賢治支配人

熊本善意銀行はみなさまからお預かりした金銭や物品、ボランティア活動などを取りまとめ、必要としている人たちに払い出しています。

それは善意銀行が自主的に行う「地域ボランティア活動を広げる運動」や「百歳到達者表彰」などの企画事業と支援を受ける人や団体からの申請によるものに大別できます。

払い出し

また、世界各地で農業支援や技術指導に活躍している青年海外協力隊の県出身隊員へ郷土紙・熊日の進呈も続けて行っています。お寄せいただいた善意の有効性を考慮し、運営委員を置き、公平な払い出しを心がけています。

ここでは平成22年1月1日から12月31日までの払い出しを紹介します。

払い出し

【老人福祉】

▽22年度百歳到達者465名にお祝い品としてハーフケット贈呈と千代の園酒造から預託の清酒「百歳万歳」430本贈呈

▽熊本市中央老人福祉センターへCD25枚

▽慈愛園老人ホームにオムツ4袋

▽聖母の丘など2施設に花のしおり230枚

▽リデルライト記念老人ホーム等9施設に新茶7・8キロ

▽明飽苑等20施設にサーカス入場券200枚

▽ケアハウスあいこう等52施設にサンふじりんご100箱贈呈

【児童福祉】

▽熊本県母子寡婦福祉連合会に助成金として(500万円)

▽熊本市母子寡婦福祉連合会に助成金として(300万円)

▽県内ひとり親家庭新入学児童164名に用品セット贈呈

▽高校に進学の施設児童58名にお祝い品として腕時計贈呈、中学卒業の交通遺児18名にお祝い品として腕時計贈呈

▽県内養護施設の17カ所夏季行事へ50万円助成

▽熊本県養護協議会に普通免許取得助成金として(1千万円)

▽熊本県母子寡婦福祉連合会の「親と子の運動会」へ10万円助成

▽熊本少年友の会へ5万円助成

▽慈愛園子どもホームなど4施設にお菓子40箱

▽藤崎台童園など3施設にミニトマト15箱

▽熊本天使園など4施設へジャガイモ80キロ

▽熊本市大江荘など2施設へ野菜りんご7箱

▽はばたきホームに衣類2箱

▽菊水学園など4施設へひな飾り4セット

▽龍山学園など12施設へ学用品セット204点

▽清水ヶ丘学園二洗剤5キロ

▽菊水学園など5施設へ菊陽からいも100キロ

▽広安愛児園など21施設へ球根672球

▽龍山学園など6施設へスイカ193個

▽菊水学園など3施設へに食器・CD5箱

▽シオン園など25施設へサーカス入場券350枚

▽大江学園など21施設へ花の球根2100球

▽慈愛園子どもホームにコンサート入場券30枚

▽菊水学園に新そば100杯

▽慈愛園子どもホームなど10施設へおもちゃ・ジュース・菓子など279点

▽はばたきホームなど2施設へ餅200個

▽熊本市大江荘など5施設へ鮮魚10箱

▽藤崎台童園にアコーデオン1台

▽藤崎台童園へ照明器具・高所清掃などのボランティア作業

【子供ボランティア支援】

▽高平幼稚園など9団体へ助成金として(45万円)

【障がい者福祉】

▽くまもと障害者労働センターへ給湯器購入代として助成(4万8300円)

▽すばいすフリーマーケット出店ブース代として(28万7000円)

▽熊本あゆみの会へ夏季心理療養キャンプ代5万円助成

▽県肢体不自由児のプール招待費として3万円

▽日本ダウン症協会熊本支部へ援助費として6万円助成

▽熊本県難聴者中途失聴者協会一全国大会IN熊本へ5万円助成

▽熊本県点字図書館へ40周年記念事業援助費として5万円助成

▽熊本市障がい者大運動会へ5万円助成

▽くまもと障がい者音楽祭へ5万円助成

▽日本てんかん協会熊本県支部へ全国大会費として5万円助成

▽きょうされん熊本支部へはつぴ購入代として3万円助成

▽日本ダウン症協会熊本支部へクリスマスに5万円助成

▽県重症心身障がい児親の会へクリスマスに5万円助成

▽県身体障害者福祉団体連合会へスポーツ大会などにタオル1200枚

▽愛育学園に米10キロ

▽熊本コローニ作業所など2施設にジャガイモ40キロ

▽第二ぎんなん作業所など5施設へミニトマト15箱

▽植木町障がい者連絡協議会スポーツ大会へタオル80枚

▽熊本ライトハウスなど4施設にスイカ124個

▽愛育学園へギター一本

▽江津湖療育園など6施設に鮮魚14箱

【災害支援・ホームレス支援】

▽ホームレス自立支援の会へ50万円助成

▽ラーメン160杯をホームレス自立支援の会へ

▽米163キロをホームレス自立支援の会へ

▽お茶14キロをホームレス自立支援の会へ

▽洗剤28箱をホームレス自立支援の会へ

▽石鹸6キロをホームレス自立支援の会へ

▽タオル117枚をホームレス自立支援の会へ

【車イス贈呈】

▽タオル117枚をホームレス自立支援の会へ

▽人吉地区小・中学校へ車イス15台贈呈

【地域貢献】
▽ボランティア体験(車イス) 講座へ2万円助成

▽熊本いのちの電話へ5万円助成

▽玉名市ボランティア連絡協議会へ5万円助成

▽明日香会へボランティア活動太鼓購入費として6万円助成

【その他】
▽県立大学へ就学助成金として100万円

▽県出身海外協力隊員36名へ郷土紙郵送

▽火災見舞い用備蓄用毛布100枚の代金

▽障害者運動会等への備蓄用バスタオル50枚の代金

▽障害者運動会等への備蓄用タオル2000本の代金

▽初盆を迎える香典返し預託者に供物送付

▽熊本市動植物園など2団体へ車イス12台

▽花川原を守る会へマリーゴールドなどの花の種2箱

【火災見舞い】
▽火災被災者(52世帯)へ見舞金と毛布139枚と米5万円分

100歳おめでとう

「特注」清酒とひざ掛け贈る

回目。

熊本善意銀行は「敬老の日」に合わせ、本年度中に100歳を迎える県内のお年寄り475人に記念品と、千代の園酒造(山鹿市)から預託された特注の清酒「百歳萬歳」を贈りました。今年で47

品のひざ掛けと清酒を手渡した。てんぷらが好物で、散歩が趣味という柳田さんは「長生きのためには、よく食べ、よく動くことが大事」と話しました。記念品は敬老の日の前後に、熊日販売センターを通じて全対象者に贈られました。



100歳祝い「特注」清酒贈る

県養護協議会に1000万円 助成金贈る



県養護協議会の上村会長に目録を手渡す伊豆会長

熊本善意銀行は平成22年8月4日、県内の児童養護施設や乳児院でつくる県養護協議会(上村宏洲会長)に1000万円の助成金を贈りました。今回の助成には通常の預託金に加え、「子どもたちのために役立ててほ

しい」と匿名で寄せられた大口の預託金を充てました。同協議会は本年度から5年間に分けて毎年200万円ずつを活用。高校卒業後に就職する子どもたちが車の運転免許を取得する際、費用を援助します。

人吉球磨地区の小中学校 15校に車いす贈呈

熊本善意銀行は平成22年11月15日、人吉球磨地区の小中学校15校に各校1台ずつ車いすを贈りました。善銀が県肢体不自由児協会からの要望を受け、2005年から県内の小中学校に贈呈数は7地区、計149台に上っています。



車いすを受け取った人吉球磨地区の児童生徒代表ら

熊日本社であった贈呈式では、伊豆会長が上村会長に目録を手渡ししました。上村会長は「免許がなければ就職が不利になるが、費用がなく取得をあきらめる子どももいる。県民の善意に感謝し、大事に使わせていただきたい」と話しました。

す。

3人は平成20年から2年間の活動を経て、6月末に帰国しました。ラオスとホンジュラスで、それぞれ幼児教育に取り組んだ河村薫さん、熊本市と田原一樹さん、玉名市は「読むだけでなく、新聞でお話を作って子どもたちに喜ばれた」と話していました。

現地に新聞ありがとう

青年海外協力隊の3人、熊本善銀を表敬訪問した。アジアやアフリカ、中米の発展途上で活動した県出身の青年海外協力隊3人が平成22年7月2日、隊員の赴任先に熊日朝刊を郵送している熊本善意銀行を表敬訪問した。



木下大サーカスの入場券 350枚贈る

熊本善意銀行（会長・伊豆英一 熊日社長）は平成22年11月5日、嘉島町で23年2〜4月に開かれる木下大サーカスの入場券350枚を県内の児童養護施設など25団体に贈りました。

贈りました。熊日本社であった贈呈式では、津留健一事務局長が、県養護協議会児童指導員会



サーカス入場券を贈る

の緒方便一会長に入場券を手渡ししました。緒方便長は「子どもたちの励みになる。春休みなどを利用して楽しませたい」とお礼を述べました。

池田地域コミュニティセンターなどに

車いす4台を贈呈

熊本善意銀行は平成22年12月2日、熊本市の池田地域コミュニティセンター（吉村一郎指定管理者）と市西里デイサービス

センター（金森和代所長）に車いす各2台を贈呈しました。

池田地域コミュニティセンターは、独居老人世帯を支援する「給食ボランティア」など、市西里デイサービスセンターは、高齢者が施設内の温泉利用や自主講座の参加や見学に多数の地域住民が活用しています。両施設は、ともに「車いす」の設置を要望しており、熊日池田販売センター

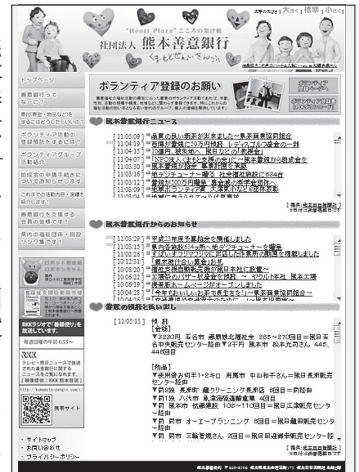


左から、金森和代所長・吉村一郎指定管理者・丸山和子池田校区民生委員児童委員会会長・川島貴雄所長・津留健一事務局長

（川島貴雄所長）の助言もあって今回の助成となりました。両施設代表から「車いすは是非必要で有効に活用をいたします」と謝辞がありました。

熊本善意銀行のホームページをご利用ください。

<http://kumamoto-zengin.com/index.htm>



熊本善意銀行では、皆さまの尊い善意に基づいて提供される金銭物品、ボランティア活動などを取りまとめ、社会福祉施設、地域福祉、恵まれない方々のために払い出して、その活動を多くの方々に知っていただくために、ホームページを開設しています。さまざまな預託を動画や写真で紹介するニュースコーナー、ボランティアグループの活動紹介コーナー、善意銀行からのお知らせや預託と払い出しの紹介コーナーなどで活動をつぶさに紹介しながら、「善意の架け橋」の役目を果たせるよう努めています。



携帯用HPのQRコード

善意銀行のしくみや預託（寄付）方法の紹介、助成金申請の専用紙やボランティア登録用紙のダウンロードもできます。なお、携帯サイトもありますので、URL <http://kumamoto-zengin.com/i/> またはQRコードからお気軽にご利用ください。

芳野中学校など9団体を表彰

地域ボランティア賞

熊本善意銀行は平成22年3月9日、2009年度「地域ボランティア賞」の受賞団体を発表。代表として熊本市立芳野中学校（竹下恒範校長、55人）を表彰しました。

08年度までの「子どもボランティア活動を広げる運動」を改称。県内のボランティア活動全般に一般を対象を広げ、今回は9団体の表彰を決めました。芳野中は20年以上前から全生徒と保護者、地元住民が協力。毎年末に金峰山周辺の登山道やトイレを清掃しています。この日は、善意銀行の酒井欽司専務理事が同市河内町の同校を訪れ、生徒代表の3人に賞状と助成金5万円を贈呈。生徒会長の原口和さん（2年）が「これからも活動を続けていきます」と応えました。



芳野中など表彰

ほかの表彰団体は次の通りです。高平幼稚園、報徳保育園、古町校区ボランティアの会（以上熊本市）、高木小学校（御船町）、障害者就労作業所くれよんのもり（錦町）、菊水中学校（和水町）、児童館つわの花（天草市）、城南まちづくり倶楽部（城南町）

温かい心を
お預かりします

熊本善意銀行は、みなさまの尊い善意に基づいて提供される金銭、物品、ボランティア活動などを取りまとめお預かりし、社会福祉施設、地域福祉の充実のために払い出しています。

払い出しに際しては、みなさまの善意を有効に生かし、かつ公平性を保つために、運営委員を置き、審議し、払い出し先などを決定しています。

また、多くの人に善銀の存在を知っていただくために、RKKラジオで毎週日曜日午前6時55分からの「善意銀行便り」、熊本善意銀行オフィシャルサイト (http://kumamoto-zengin.com/) で善銀の活動を紹介しています。

さらに、預託者の氏名を熊日紙面・ホームページにて公表させていただきます。

預託について、預託者の氏名を公表しますが、ご希望に応じて匿名でも対応いたします。匿名の場合はお申し付けください。

預託の方法

みなさまの善意の預託は、熊本日日新聞社内の善意銀行事務局のほか、県内一円の熊日支社・総支局、熊日新聞各販売センターでも受け付けております。

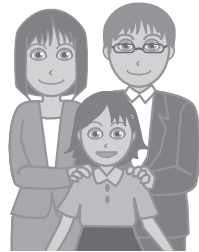
預託の折りは最寄りの熊日をご利用くださいますようお願いいたします。

助成金などの
申請方法

現金助成・ボランティアの要請・物品購入希望の方は所定の「申請書」にご記入・押印のうえ熊本善意銀行へお送り下さい。

「申請書」は熊本善意銀行オフィシャルサイトよりダウンロードしていただくか、熊本善意銀行でお渡し、またはFAX送信いたします。

また、熊日新聞各販売センターにも「申請書」がありますので、お近くの熊日新聞販売センターを通じて申請されても結構です。毎月第3水曜日(変更もあり)の運営委員会にて審議されますので、その一週間前(毎月第2水曜日)までに提出をお願いいたします。



預託者(あなた)

善意の預託

熊日本紙の「善銀だより」欄で当日の預託・払い出し分を掲載しています。

金 銭

- 寄付金
- 香典返し
- 募金箱
- 結婚・誕生・就職記念預託など

物 品

- 使用済み切手
- 車いす
- 入場券各種
- 玩具・ぬいぐるみ
- 花・球根類
- 食品など

ボランティア奉仕

- 理・美容
- 民舞・民謡
- 演劇など
- マジック・手品
- 講演

社団法人
熊本善意銀行
(熊本日日新聞社社内)

払い出しについて
審議します

運営委員会
審議

老人福祉

児童・母子福祉

心身障害福祉

ボランティア活動ほか

善意の払い出し

金銭・ボランティア奉仕・技術・物品などをおとどけます。

- 盲導犬贈呈
- 福祉カー贈呈
- 災害被害者へ救援金
- 交通遺児への支援
- 福祉・介護用品の贈呈
- 障害者の活動費助成
- 地域のボランティア活動へ助成
- 高齢者福祉活動への助成
- 理・美容奉仕
- 芸能・演芸奉仕
- 音楽会招待
- 食品配布

預託(寄付)の受け付けは...

- 直接、熊本善意銀行にお持ちになる
- 熊日支社・総支局・熊日販売店にお持ちになる
- 現金書留か、お手紙でお申し込みになる
- 熊本善意銀行の預託振り込み
または振替口座でお申し込みになる

肥後銀行水道町支店 普通 2324131
郵便振替口座番号 01710-5-68426



熊本善意銀行は会員の方々の会費により運営されております 皆さまのご協力に心から感謝申し上げます

熊本善意銀行会員一覧

- | | | | |
|-------------------------------------|---------------------------------|----------------------------------|--------------------------------|
| (福)日生会
理事長 青木 祐心 | 熊日販売(株)
代表取締役社長 川崎 博 | (株)熊本放送
総務局長 杉光 定則 | 中央印刷紙工(株)
会長 藤井 宏樹 |
| (有)熊日山鹿南販売センター
代表取締役 阿蘇品雅彦 | (有)熊日熊本中央販売センター
代表取締役 河田 正 | 熊日八代西部販売(株)
代表取締役 鋤馬把祥二 | (株)ミタカ
代表取締役 藤本 宏輝 |
| (有)阿波屋
代表取締役 安達千代太 | (株)銀染
会長 河野 景近 | (株)お菓子の香梅
代表取締役 副島 健史 | (資)メガネの大宝堂
代表社員 布田 昭 |
| (株)熊日会館
代表取締役 荒牧 邦三 | 西日本電信電話(株) 熊本支店
理事・支店長 北村美樹浩 | (有)熊日山鹿北販売センター
代表取締役 園田 竜司 | 熊本中央信用金庫
理事長 洲上 健一 |
| (株)熊本日日新聞社
代表取締役社長 伊豆 英一 | (有)熊日熊本駅前販売センター
代表取締役 喜津木 望 | (株)北星堂
代表取締役 高井 昌八 | (助)化学及血清療法研究所
理事長・所長 船津 昭信 |
| (助)杏仁会
理事長 伊津野良治 | 西部ガス(株)熊本支社
執行役員熊本支社長 工藤 青史 | 熊日第一販売(株)
代表取締役社長 高本 正伸 | (資)昭和社
有限責任社員 堀田 弘義 |
| ネットヨタ熊本(株)
代表取締役社長 井上雄一郎 | 熊本ヤクルト(株)
代表取締役 栗山 幸治 | (株)興農園
代表取締役社長 田中 穂積 | 飯塚電機工業(株)
代表取締役 松尾 修一 |
| 熊本県社会福祉協議会
元常務理事 岩尾 映二 | (有)ギフト百貨大黒屋
代表取締役 黒木 康之 | (有)熊日本渡販売センター
代表取締役 玉木 能久 | (株)増永組
代表取締役社長 松嶋 秋男 |
| 熊日宮原販売センター
代表者 岩本 剛 | (有)熊日多良木販売センター
代表取締役 小出堅太郎 | (有)熊日田迎・御幸販売センター
代表取締役 堤 和昭 | (株)県民百貨店
代表取締役社長 松本 烝治 |
| (株)熊日輸送センター
代表取締役社長 植田 勉 | (有)熊日大津南販売センター
代表取締役 合志 文夫 | (社)熊本たけのこ会
前理事長 塘添 亘男 | (有)熊日菊池販売センター
代表者 松本 隆男 |
| (有)熊日九品寺販売センター
代表取締役 上田 康夫 | 熊本日日新聞販売店協同組合
理事長 合志 英典 | 熊本第一信用金庫
理事長 豊住 賢一 | (株)熊本日日新聞社
編集局次長 丸野 真司 |
| (株)同仁堂
代表取締役社長 上野 景昭 | (有)熊日熊本駅西販売センター
代表取締役 合志 英典 | (株)鶴屋百貨店
最高顧問 中尾 保徳 | (有)佐藤商会
代表取締役 元梅公四郎 |
| (株)日専連ファイナンス
代表取締役 上野 景昭 | (有)熊日保田窪販売センター
代表取締役 古閑原耕治 | 東亜シルク(株)
代表取締役社長 長野 和男 | (株)ミハナタクシー
代表取締役社長 森 泰司 |
| くまもと新世紀(株) ホテル日航熊本
代表取締役会長 上村 秀生 | (有)熊日帯山販売センター
代表取締役 古閑原 忠 | (株)九州グリーンエイド
代表取締役 中野 秀和 | 九州電力(株)熊本支店
執行役員熊本支店長 薬真寺偉臣 |
| (有)熊日熊本北販売センター
代表取締役 内田 和利 | (有)熊日大津北販売センター
代表取締役 小西 勇志 | (株)肥後銀行
顧問 長野 吉彰 | 熊本空港ビルディング(株)
代表取締役社長 安田 宏正 |
| トヨタカローラ熊本(株)
代表取締役社長 梅崎 輝也 | (株)熊本放送
名誉会長 小堀 富夫 | (株)ミロク情報サービス熊本支社
支社長 成合 太 | 熊日サービス開発(株)
代表取締役 山口 孝 |
| (株)大渡商店
会長 大渡 栄 | (株)熊本ホテルキャッスル
代表取締役社長 齊藤 隆士 | 住友信託銀行(株)熊本支店
支店長 成田 淳一 | (株)中九州クボライフ熊本営業所
所長 山根 光 |
| セコム損害保険(株) 熊本支店
支店長 太田 清文 | 熊本トヨペット(株)
代表取締役 齊藤 直信 | ネットヨタ中九州(株)
代表取締役社長 西 治三朗 | (有)熊日嘉島販売センター
代表取締役 吉富 浩一 |
| (名)大橋時計店
代表社員 大橋 善治 | (社)熊本善意銀行
専務理事 酒井 欽司 | (株)エフエム熊本
代表取締役社長 野方 正治 | 瑞鷹(株)
代表取締役 吉村 浩平 |
| (有)熊日託麻西販売センター
代表取締役 大瀨 佐幸 | (有)熊日御船販売センター
代表取締役 境 憲光 | (社)熊本善意銀行
前事務局長 野村 裕清 | 熊本信用金庫
理事長 吉本 國勝 |
| 熊日水前寺販売(株)
代表取締役 緒方 誠 | 熊本日産自動車(株)
代表取締役社長 坂田 信治 | (株)熊本ファミリー銀行
代表取締役頭取 林 謙治 | 熊本トヨタ自動車(株)
代表取締役 與縄 義昭 |
| (有)熊日宇土中央販売センター
代表取締役 加悦 広和 | 佐藤耕三税理士事務所
所長 佐藤 耕三 | 日本製紙(株) 八代工場
常務取締役工場長 原田 勇 | (株)ヨネザワ
代表取締役社長 米澤 房朝 |
| 西部電気工業(株)
代表取締役会長 笠原 正昭 | 熊本市母子寡婦福祉連合会
会長 佐藤 タカ | (有)徳臣商事
代表取締役 原 史章 | 住友生命保険相互会社
熊本支社長 渡邊 雅志 |
| 西日本システム建設(株)
代表取締役社長 柏尾 敬秀 | (有)熊日益城販売センター
代表取締役 三ヶ 道範 | 熊本県社会福祉協議会
元事務局長 日永 久恵 | |
| 九州美容専門学校
校長 加藤陽一郎 | 熊日須屋販売センター(株)
代表取締役社長 嶋田 彰 | 南九州コカ・コーラボトリング(株)
代表取締役 俵田 憲雄 | |
| (有)熊日菊池西部販売センター
代表取締役 加茂野伸一郎 | (株)熊日広告社
代表取締役社長 下玉利敏郎 | 平田機工(株)
代表取締役会長 平田 耕也 | |
| (株)ヨーマン
代表取締役 川越 博明 | (株)イトーキ熊本支店
支店長 宿里 正博 | (資)熊日川尻販売センター
代表社員 福山龍太郎 | |

平成23年6月17日現在
(50音順 敬称略)